

Kā veidojās skolotāja noslodze, algas likme un darba samaksa pašvaldību vispārizglītojošās skolās 2019./2020.mācību gadā

Attālinātais mācību process raisījis daudz viedokļu un diskusiju, tostarp aktualizējis jautājumu par papildu darbu apmaksu skolotājiem, kas ir viens no regulārajiem pedagogu atalgojuma kāpinājuma grafika ievērošanas papildjautājumiem. Šoreiz uzsverot, ka daudziem skolotājiem bijis ilgāks gatavošanās darbs. Nenoliedzami, “Edurio” un Izglītības un zinātnes ministrijas (IZM) veiktā aptauja (<https://ej.uz/nwec>) izgaismo vairākas grūtības Covid-19 krīzes situācijas mācību procesa organizēšanā, un ministrija pakāpeniski meklē risinājumus.

Tomēr ir ļoti svarīgi uzsvērt, ka skolu direktori, tarifējot skolotāja likmi, var plānot stundas arī sagatavošanās darbu apmaksai. To paredz jau šobrīd spēkā esošie pedagogu darba samaksas noteikumi, ļaujot mācību iestādes vadītājam novirzīt lielāku atalgojuma daļu tieši par darbu, kas veikts attālinātā mācību procesa sagatavošanai. Lai skaidrotu pedagogu atalgojuma veidošanās kritērijus un mudinātu skolas vadību iekļaut sagatavošanās darbu skolotāja darba slodzē, IZM publisko analītisku pārskatu par skolotāju darba samaksas principiem.

586 pašvaldību skolu dati

Analīzei izmantoti pašvaldību vispārizglītojošo skolu 2019. gada 1. oktobra personu tarifkāciju dati, atlasot personas, kas ieņem skolotāja amatu (sākumizglītības skolotājs, vispārējās pamatizglītības skolotājs, vispārējās vidējās izglītības skolotājs, speciālās izglītības skolotājs). Šajos datos nav iekļauti amati - skolas direktors, direktora vietnieks, izglītības metodīķis, atbalsta personāls (izglītības psihologs, skolotājs logopēds, pedagoga palīgs u.c.), kā arī citi skolu tarifkācijās minētie amati, piemēram, koncertmeistars u.c., tādēļ ka iepriekš minētajiem amatiem ir atšķirīga darba slodze nedēļā, kā arī pēc citiem principiem tiek veidoti darba pienākumi.

Saskaņā ar pedagogu darba samaksas noteikumiem¹ **skolas direktors, direktora vietnieks, izglītības metodīķis**, ja viņu darba slodze administratīvajos amatos atbilst vienai darba algas likmei, papildus sava amata pienākumiem **var veikt skolotāja darbu līdz 7 stundām nedēļā, saņemot par to papildu samaksu**. Tādā gadījumā skolas direktors, direktora vietnieks, izglītības metodīķis skolas tarifkācijā tiek iekļauts arī ar skolotāja amatu un, atlasot datus no tarifkāciju kopsavilkuma pēc amata “skolotājs”, datu kopa ietver arī personas, kas pilda administratīvos amatus skolā un papildus strādā kā skolotāji. Analīzei izmantoti 586 pašvaldības vispārizglītojošo skolu 19539 skolotāju tarifkāciju dati.

Normatīvais regulējums

Skolotāju darba slodzes noteikšanas, mēneša darba algas likmes un darba samaksas veidošanas principi noteikti Ministru kabineta 2016. gada 5. jūlija noteikumos Nr. 445 “Pedagogu darba samaksas noteikumi”.

Skolotāja darba slodze – apmaksātu darba stundu skaits nedēļā, kas atbilst vienai mēneša darba algas likmei vispārējās pamatizglītības, vispārējās vidējās izglītības

¹ Ministru kabineta 2016. gada 5. jūlija noteikumu Nr. 445 “Pedagogu darba samaksas noteikumi” 13. punkts

pedagogiem, ir **30 darba stundas nedēļā**, tai skaitā – mācību stundas un fakultatīvās nodarbības, to sagatavošana, izglītojamo rakstu darbu labošana, individuālais un grupu darbs ar izglītojamiem un konsultācijas, klases audzināšana, metodiskais darbs izglītības iestādē, projektu vadība un citas ar izglītības iestādes attīstību saistītas darbības. Nosakot skolotāja darba slodzi, skolas direktors ņem vērā skolēnu skaitu klasē un mācību priekšmetu, ko skolotājs māca, kā arī izglītības iestādes dibinātāja - pašvaldības noteikto kārtību pedagogu slodžu sadalei.

Darba algas likmi no kārtējā gada 1. septembra līdz nākamā gada 31. augustam nosaka skolas direktors. **Skolas direktoram saskaņā ar skolā apstiprinātajiem kritērijiem**, kas saskaņoti ar pašvaldību, izvērtējot skolotāja darba intensitāti un personīgo ieguldījumu skolas attīstībā, apstiprinātā valsts budžeta finansējuma ietvaros **ir tiesības noteikt līdz 50 procentiem augstāku skolotāja mēneša darba algas likmi par zemāko pedagoga mēneša darba algas likmi**. Skolas direktors, nosakot mēneša darba algas likmi, var ņemt vērā skolotāja pedagoģiskā darba stāžu.

Darba samaksa ir summa no darba algas, kas veidojas skolotāja darba slodzi nedēļā reizinot ar mēneša darba algas likmi, un piemaksām, kas noteiktas skolotājam. Skolotāja darba algu katru gadu nosaka skolas direktors, veicot tarifkāciju uz 1. septembri. Darba algu skolotājiem nosaka par darba laiku astronomiskajās stundās (ieskaitot starpbrīžus starp mācību stundām vai nodarbībām). *Piemēram:* ja skolotājs māca 21 mācību stundu nedēļā, kas katra ir 40 minūtes gara, t. i. kopā aizņem 14 astronomiskās stundas nedēļā, tad atbilstoši pedagogu darba samaksas noteikumiem darba samaksu skolotājs saņem par 21 astronomisko stundu. Tā rezultātā skolotājam tiek apmaksātas kopumā 7 stundas nedēļā, kuru laikā skolotājs gatavojas stundām, komunicē ar kolēģiem, pieskata skolēnus starpbrīžos un veic citas darbības.

Līdz ar to skolotāju darba samaksu ietekmē trīs faktori: skolotāju darba slodze, mēneša darba algas likme un piemaksas.

Īstenojot pedagogu darba samaksas pieauguma grafiku, zemākā mēneša darba algas likme pēdējos trijos gados ir pakāpeniski paaugstināta:

	2017. g. 1. sept.	2018. g. 1. sept.	2019. g. 1. sept.	2020. g. 1. sept.
Zemākās mēneša darba algas likmes pieaugums, euro	680	710	750	790
% pret iepriekšējo gadu		4,4%	5,6%	5,3%

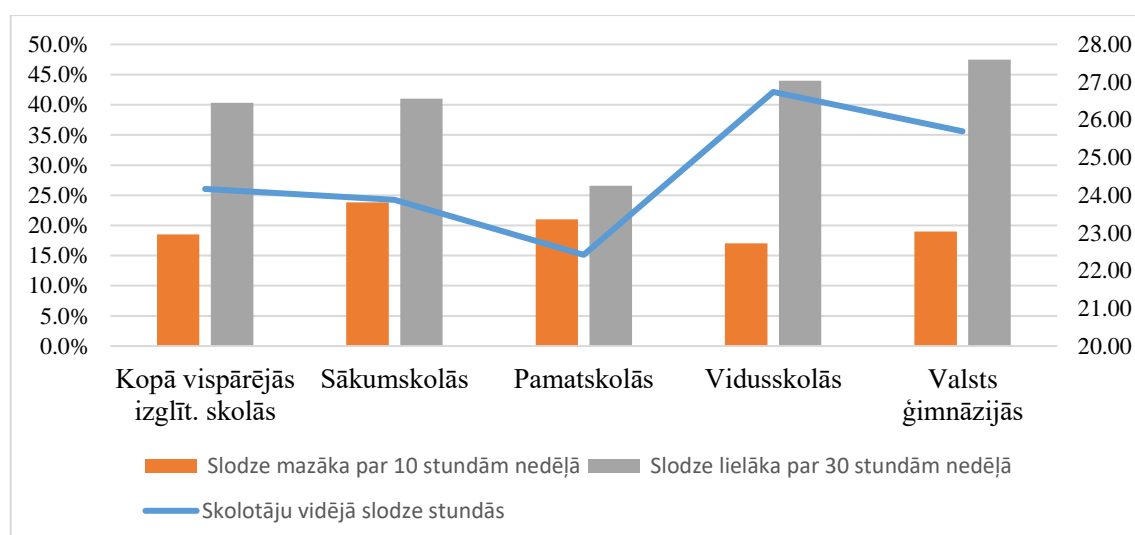
Skolotāju darba slodze

Skolotāju darba slodzi var analizēt no diviem aspektiem:

1. Darba slodzes lielums pa skolu veidiem vai skolu lielumiem;
2. Darba slodzes sadalījums pa darba pienākumiem, t.i. mācību stundu vadīšana un citi pienākumi, tai skaitā gatavošanās mācību stundām, konsultācijas, individuālais darbs ar skolēniem, klases audzināšana, u.c.

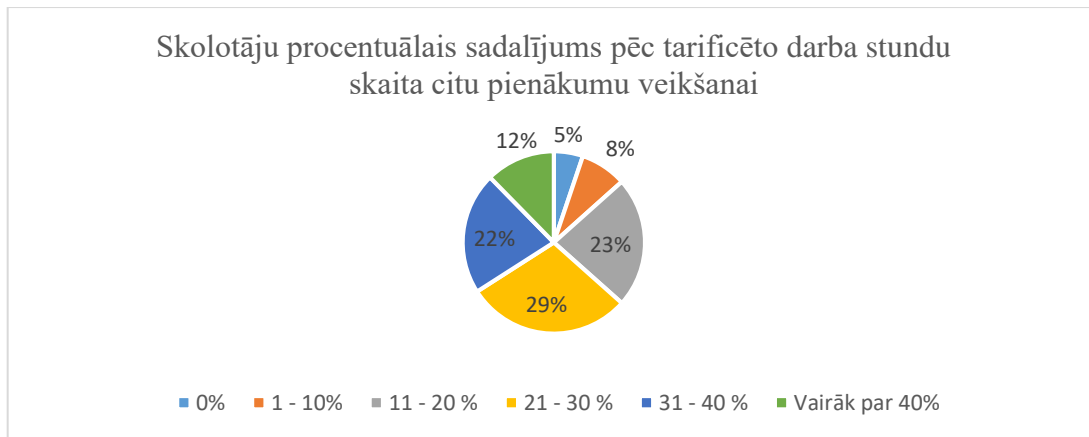
Pašvaldību vispārīzglītojošās skolās skolotāju vidējā slodze 2019. gada 1. oktobrī bija **24,17 darba stundas nedēļā**. Ar lielāku vidējo slodzi strādā skolotāji vidusskolās - 26,74 stundas nedēļā, bet vismazākā vidējā darba slodze ir pamatskolu skolotājiem - 22,42 stundas nedēļā. 18,5 % no visiem vispārīzglītojošo skolu skolotājiem nedēļā strādā mazāk par 10 darba stundām, bet 40,3% skolotāju strādā vairāk par 30 darba stundām nedēļā, t. i. tarificēti līdz 40 darba stundām nedēļā jeb normālajam darba laikam. Vairāk kā piektdaļa sākumskolas skolotāju (23,8%) un pamatskolas skolotāju (21%) tarificēti ar darba slodzi, kas mazāka par 10 stundām nedēļā. Savukārt 41% sākumskolu skolotāju un 26,6% pamatskolas skolotāju darba slodze ir no 30 līdz 40 darba stundām nedēļā. Savstarpēji līdzīga ir vidusskolu un valsts ģimnāziju skolotāju vidējā slodze, jo 17% vidusskolas skolotāju un 19% valsts ģimnāziju skolotāju darba slodze nedēļā ir mazāka par 10 darba stundām, bet 44% vidusskolas skolotāju un 47,5% valsts ģimnāziju skolotāju darba slodze nedēļā ir lielāka par 30 darba stundām nedēļā. 1. attēls grafiski parāda vidējo skolotāju darba slodzi, kā arī skolotāju procentuālo sadalījumu ar darba slodzi nedēļā mazāku par 10 darba stundām un darba slodzi nedēļā lielāku par 30 darba stundām pa skolu veidiem.

1.attēls



Skolotāju slodzi var analizēt arī, vērtējot, kādu daļu no tarificētās slodzes veido mācību stundu un nodarbību vadīšana un kādu daļu veido citi pienākumi – mācību stundu un nodarbību sagatavošana, izglītojamo rakstu darbu labošana, individuālais un grupu darbs ar izglītojamiem un konsultācijas, klases audzināšana, metodiskais darbs izglītības iestādē, projektu vadība un citas ar izglītības iestādes attīstību saistītas darbības (2. attēls).

2.attēls



Gandrīz trešdaļai (29%) skolotāju no tarificētās darba slodzes no 21% līdz 30 % apmaksāto darba stundu ir citu pienākumu veikšanai. Ļoti līdzīgi sadalās to skolotāju skaits (23%), kuriem tarificēto darba stundu skaits veido no 11 % līdz 20% no darba slodzes, un to skolotāju skaits (22%), kuriem tarificēto darba stundu skaits veido no 31 % līdz 40% no darba slodzes. Piemēram: lielai daļai Valmieras Viestura vidusskolas (828 skolēni), Siguldas pilsētas vidusskolas (929 skolēni), Ķekavas vidusskolas (1309 skolēni), Ogres 1. vidusskolas (966 skolēni), Madonas pilsētas vidusskolas (984 skolēni) skolotāju darba slodzē vairāk kā 40 % apmaksāto stundu veido citu pienākumu veikšana. Savukārt tarifkācijas dati liecina arī to, ka vairāk kā trešdaļai (34%) skolotāju tarificētajā slodzē ir vairāk par 30% apmaksātu darba stundu citu pienākumu veikšanai, tai skaitā mācību stundu sagatavošanai. Tai skaitā ir arī 12% (2412) skolotāju, kuriem citu pienākumu veikšanai tarificētais darba laiks ir vairāk par 40 % no darba slodzes.

Tarifkācijas dati liecina arī, ka 5 % skolotāju netiek apmaksāta citu pienākumu veikšana un 8 % skolotāju apmaksātās darba stundas citu pienākumu veikšanai veido mazāk par 10 % no tarificētās darba slodzes. Šo skolotāju grupu veido:

1. Skolu direktori, viņu vietnieki, izglītības metodiķi, sporta organizatori, izglītības iestāžu bibliotekāri, kas saskaņā ar pedagogu darba samaksas noteikumiem strādā kā skolotāji **līdz septiņām stundām nedēļā**, saņemot par to papildu samaksu. Minētajos gadījumos tarifkācijā netiek iekļautas apmaksātas darba stundas mācību stundu sagatavošanai.
2. Daļa mazo skolu (līdz 60 skolēniem) skolotāju, kuriem netiek apmaksāts darbs mācību stundu sagatavošanai, kā arī citu pienākumu veikšanai. Piemēram: citu pienākumu veikšana vispār netiek apmaksāta Dagdas novada Asūnes sākumskolā (17 skolēni), Limbažu novada Baumaņu Kārļa Viļķenes pamatskolā (54 skolēni), Daugavpils novada Biķernieku pamatskolā (51 skolēns) un Medumu pamatskolā (35 skolēni), Rucavas novada Rucavas pamatskolā (62 skolēni) un Sikšņu pamatskolā (40 skolēni).

Tomēr ne tikai skolēnu skaits skolā un līdz ar to skolotāju darba samaksai pieejamais finansējums, bet arī skolas direktora vēlme un prasme risināt personālpolitikas jautājumus ir par iemeslu tam, ka skolās ļoti dažādi tiek apmaksāts skolotāju darbs citu pienākumu veikšanai, t.i. nodarbināto skolotāju skaitam ir tieša saistība gan ar skolotāju slodzes lielumu, gan arī ar tarificēto darba stundu skaitu citu pienākumu veikšanai. Piemēram: divās līdzīgas skolās Sesavas pamatskolā (82 skolēni, 16 skolotāji, vidējais

skolotājiem tarificētais stundu skaits nedēļā 18,89) un Birzgales pamatskolā (80 skolēni, 13 skolotāji, vidējais skolotājiem tarificētais stundu skaits nedēļā 25,02) būtiski atšķiras vidējais citu pienākumu veikšanai tarificētais stundu skaits - Sesavas pamatskolā 5% no kopējā tarificēto stundu skaita, Birzgales pamatskolā vidēji 25 %.

Būtiskākie secinājumi par skolotāju darba slodzi 2019./2020.m.g.:

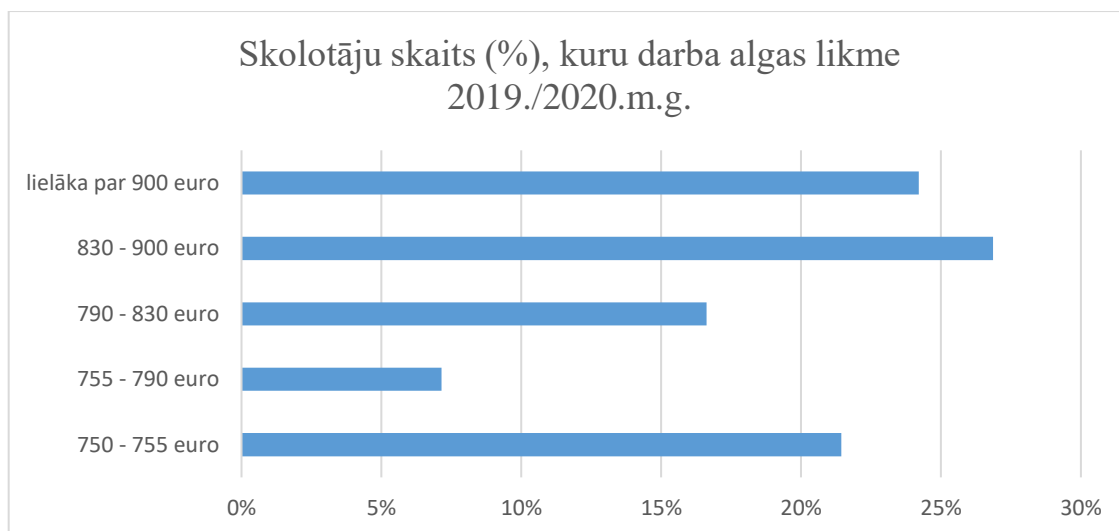
1. Pašvaldību vispārizglītojošās skolās skolotāju slodze ir atkarīga no skolēnu skaita skolā un skolas vadības vēlmes un prasmes risināt personālpolitikas jautājumus. **Vidējā skolotāju slodze pašvaldību vispārizglītojošās skolās ir 24,17 darba stundas nedēļā, kas ir 0,81 no normatīvos noteiktās skolotāju slodzes, kas atbilst mēneša darba algas likmei.**
2. Neskatoties uz to, ka normatīvais regulējums ļauj skolotāja slodzē iekļaut apmaksātas darba stundas citu pienākumu veikšanai, tai skaitā mācību stundu sagatavošanai, 13% no visiem pašvaldību vispārizglītojošo skolu skolotājiem darba slodzē nav iekļautas apmaksātas darba stundas citu pienākumu veikšanai vai arī minēto darba stundu skaits veido mazāk par 5%.

Darba algas likme

Otrs faktors, kas ietekmē skolotāju darba samaksu, ir darba algas likme, t.i., atalgojums, ko saņem skolotājs mēnesī, **ja skolotāja darba slodze ir 30 darba stundas nedēļā.** 2019./2020. m. g. **normatīvos noteiktā zemākā skolotāju algas likme bija 750 euro,** bet apstiprinātā valsts budžeta finansējuma ietvaros **skolas direktoram ir tiesības noteikt līdz 50% augstāku** skolotāja mēneša darba algas likmi par zemāko pedagoga mēneša darba algas likmi, tātad **augstākā iespējamā skolotāju algas likme bija 1125 euro.**

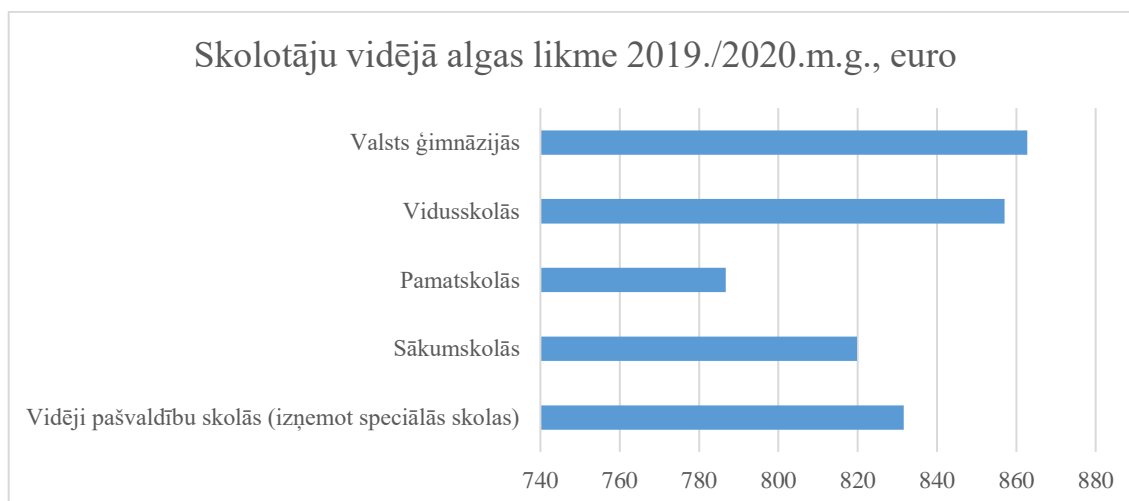
Apkopojot pašvaldību skolu (izņemot speciālās skolas) tarifikāciju datus, redzams, ka 2019./2020.m.g. normatīvā noteiktā zemākā algas likme bija 21% skolotāju (3. attēls).

3.attēls



Lielākajai daļai skolotāju (68%) darba algas likme bija lielāka par 790 euro (pedagogu darba samaksas pieauguma grafikā noteiktā zemākā darba algas likme no 2020. gada 1. septembra), tai skaitā 24 % skolotāju lielāka par 900 euro (pedagogu darba samaksas pieauguma grafikā zemākā darba algas likme no 2022. gada 1. septembra).

4.attēls



Tarifikāciju dati liecina, ka vidējā algas likme pašvaldību skolās (izņemot speciālās skolas) bija 831,59 euro par darba slodzi 30 stundas nedēļā (4. attēls). Visaugstākā vidējā algas likme bija valsts ģimnāziju skolotājiem - 862,76 euro un vidusskolu skolotājiem - 857,06 euro, bet viszemākā pamatskolu skolotājiem - 786,72 euro.

Skolotāju algas likme ir atkarīga no diviem faktoriem: 1) skolai apstiprinātā valsts budžeta finansējuma, kas ir atkarīgs no skolēnu skaita skolā un 7 reģionālajiem koeficientiem, kas nosaka uz kādu skolēnu skaitu tiek aprēķināta viena skolotāja darba algas likme², un 2) skolas iekšējās politikas skolotāju darba slodžu veidošanā. Daudzos

² Ministru kabineta 2016. gada 5. jūlija noteikumu Nr. 447 "Par valsts budžeta mērķdotāciju pedagogu darba samaksai pašvaldību vispārējās izglītības iestādēs un valsts augstskolu vispārējās vidējās izglītības iestādēs" 9. punkts

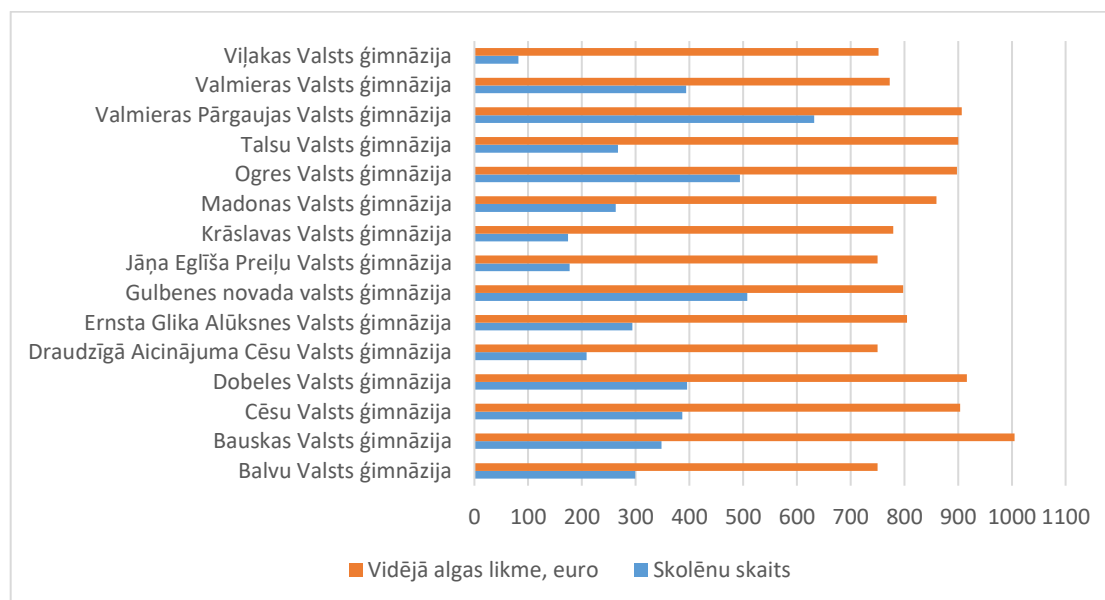
gadījumos, apmaksājot papildu stundas individuālajam darbam vai mācību stundu sagatavošanai, bet nepaaugstinot algas likmi, skolotāja darba samaksa nemainās, bet skolotājam no skolas vadības puses tiek dota pārliecība, ka ieguldītais papildu darbs tiek apmaksāts.

Piemēram: Ja skolotāja darba algas likme ir 900 euro un slodze 30 darba stundas (21 mācību stunda + 9 citiem pienākumiem), tad skolotāja darba alga ir 900 euro x 1slodze = 900 euro.

Ja skolotāja darba algas likme ir 818 euro un slodze 33 darba stundas (21 mācību stunda + 9 citiem pienākumiem + 3 papilddarba stundas mācību materiālu sagatavošanai), tad skolotāja darba alga ir 818 euro x 1,1 slodze = 900 euro.

Salīdzinot 15 valsts ģimnāziju, kuras atrodas reģionālās nozīmes pilsētās un kurām mērķdotācija pedagogu darba samaksai tiek aprēķināta, piemērojot vienādus reģionālos koeficientus, skolotāju vidējo darba algas likmi un skolēnu skaitu skolā, redzams, ka lielāks skolēnu skaits viennozīmīgi nenozīmē lielāku vidējo algas likmi (5. attēls).

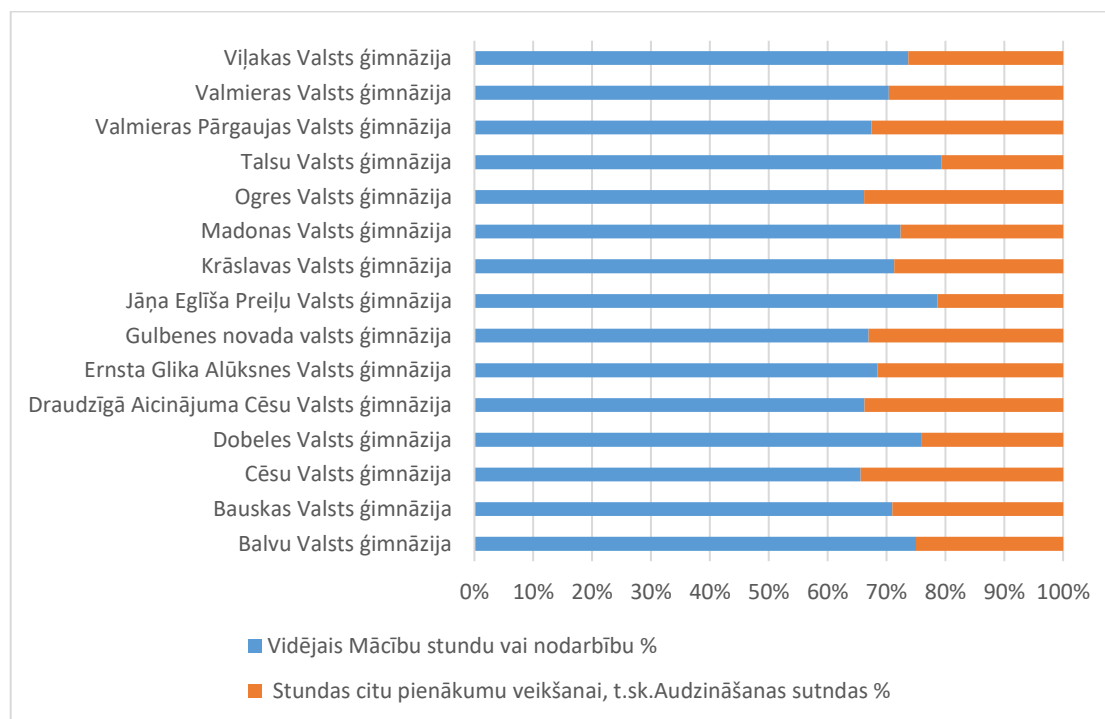
5.attēls



Piemēram: Bauskas Valsts ģimnāzijā skolēnu skaits 348, skolotāju vidējā darba algas likme 1005 euro, savukārt Valmieras Pārgaujas Valsts ģimnāzijā skolēnu skaits 632, skolotāju vidējā darba algas likme 907 euro. Dobeles Valsts ģimnāzijā 396 skolēni un skolotāju vidējā algas likme 916 euro, bet Valmieras Valsts ģimnāzijā 394 skolēni un skolotāju vidējā algas likme 773 euro, t.i. **pie vienāda skolēnu skaita vidējā skolotāju algas likme atšķiras par 18,5%**. Viens no minēto atšķirību izskaidrojumiem rodams, ja salīdzina skolotāju tarifcētajās slodzēs iekļauto darba laiku citiem pienākumiem, tai skaitā mācību stundu sagatavošanai (6.attēls). Valmieras Pārgaujas Valsts ģimnāzijā tas vidēji veido 33% no tarifcētās skolotāja slodzes, bet Bauskas Valsts ģimnāzijā – 29%. Līdzīgi Valmieras Valsts ģimnāzijā skolotāju tarifcētajās slodzēs iekļautais darba laiks citiem pienākumiem, tai skaitā mācību stundu sagatavošanai, veido vidēji 30% no tarifcētās skolotāja slodzes, bet Dobeles Valsts ģimnāzijā – 24%.

Dati liecina arī to, ka valsts ģimnāzijās, kuru skolēnu skaits ir neliels (piemēram: Viļakas Valsts ģimnāzija 82 skolēni, Jāņa Eglīša Preiļu Valsts ģimnāzija 177 skolēni, Draudzīgā Aicinājuma Cēsu Valsts ģimnāzija 209 skolēni, Balvu Valsts ģimnāzija 299 skolēni) vidējā algas likme skolotājiem ir tikai normatīvā noteiktā – 750 euro.

6.attēls



Viszemākā vidējā algas likme ir pamatskolu skolotājiem un tas galvenokārt ir saistīts ar nelielo skolēnu skaitu pamatskolās. **123 pamatskolās, kas ir mazliet vairāk par pusi (52%) no pašvaldību pamatskolām skolēnu skaits ir mazāks par 90 skolēniem (vidēji mazāks par 10 skolēniem klasē).**

Būtiskākie secinājumi par skolotāju darba algas likmi 2019./2020.m.g.:

1. 68% pašvaldību vispārīzglītojošo skolu skolotāju darba algas likme “apsteidz” indikatīvo pedagogu darba samaksas pieauguma grafiku laikposmam no 2018. gada 1. septembra līdz 2022. gada 31. decembrim;
2. skolotāju darba algas likmes paaugstināšanai tiek izmantots finansējums, ar kuru varētu apmaksāt citus pienākumus - gatavošanos mācību stundām, individuālo darbu ar skolēniem vai papilddarba stundas ar skolēniem, kuriem ir mācību grūtības.

Darba samaksa

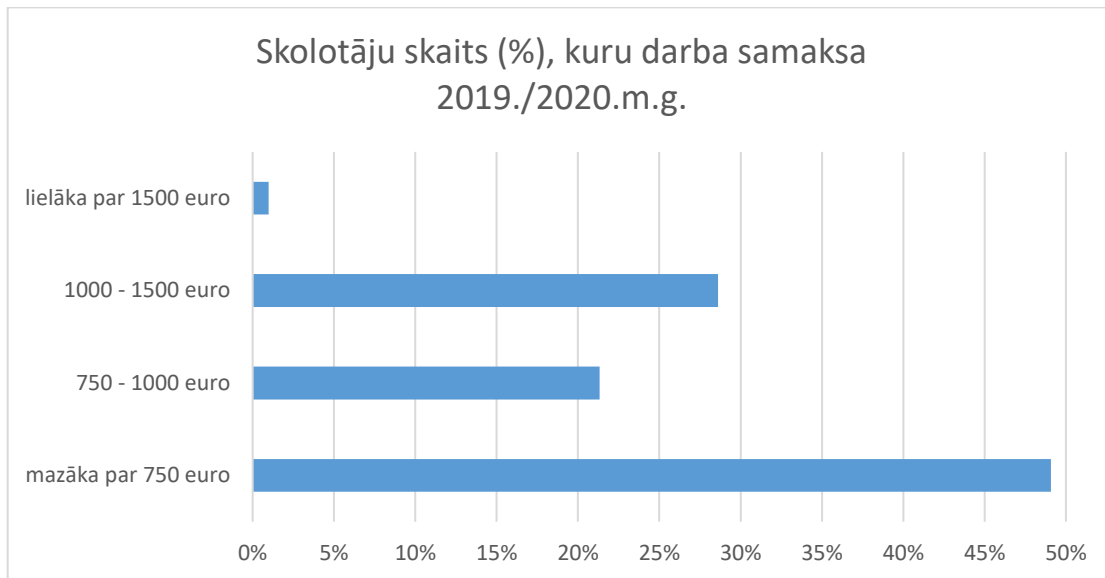
Skolotāju darba samaksa veidojas no darba algas, ko iegūst skolotāja darba slodzi nedēļā reizinot ar mēneša darba algas likmi, un piemaksām. Pedagogu darba samaksas noteikumos noteiktas piemaksas, kas attiecas uz pašvaldību vispārīzglītojošo skolu skolotājiem:

- valsts ģimnāziju skolotājiem 10% no darba algas;

- pedagogiem, kuri normatīvajos aktos par pedagogu profesionālās darbības kvalitātes novērtēšanas organizēšanu ir ieguvuši kādu kvalitātes pakāpi, skolas direktors nosaka piemaksu proporcionāli pedagoga darba slodzei;
- piemaksu skolotājam par papildu pedagoģisko darbu, kas nav iekļauts pedagoga amata aprakstā, nosaka skolas direktors darba samaksas fonda ietvaros līdz 30 procentiem no aprēķinātās darba algas par stundām;
- skolotājiem, kas strādā speciālajās klasēs.

Pašvaldību skolu (izņemot speciālās skolas) tarifikāciju dati liecina, ka **vidējā tarifcētā skolotāju darba samaksa 2019. gada 1. oktobrī bija 728,5 euro.**³

7.attēls



Dati liecina, ka **48% skolotāju tarifcētā darba samaksa bija mazāka par 750 euro** (7.attēls). Tie ir skolotāji, kuru **darba slodze nedēļā ir mazāka par 30 darba stundām** un darba algas likme ir zemākā valstī noteiktā – 750 euro vai arī nedaudz virs tās (1. un 3. attēls), pamatā skolotāji skolās, kur skolēnu skaits ir mazāks par 100. Par **optimālu varētu tikt uzskatīta darba samaksa 1000 euro un vairāk, ko saņem 30% skolotāju, kuru darba slodze ir no 30 līdz 40 darba stundām nedēļā**, - viņu vidējā darba samaksa ir 1186 euro.

13 skolās skolotāju vidējā darba samaksa bija lielāka par 1000 euro - Ādažu vidusskola, Babītes vidusskola, Bauskas Valsts ģimnāzija, Edgara Kauliņa Lielvārdes vidusskola, Jaunmārupes pamatskola, Ķekavas vidusskola, Lielvārdes pamatskola, Liepājas Valsts 1. ģimnāzija, Mārupes Valsts ģimnāzija, Ogres 1. vidusskola, Pumpuru vidusskola, Salaspils 1. vidusskola, Siguldas Valsts ģimnāzija.

Mazākā vidējā skolotāju darba samaksa bija Krāslavas novada Izvaltas pamatskolā* (17 skolēni, 7 skolotāji, valsts mērķdotācija aprēķināta 1,619 skolotāju likmēm) – 210 euro, Riebiņu novada Sīļukalna pamatskolā (15 skolēni, 6 skolotāji, valsts mērķdotācija aprēķināta 1,5 skolotāju likmēm) – 229 euro, Dagdas novada Asūnes sākumskolā* (17

³ Pašvaldības var piedalīties pedagogu darba samaksas finansēšanā gan apmaksājot skolotāju darba likmes, gan piešķirot skolotājiem pašvaldības piemaksas. Pamatā šāds atbalsts no pašvaldību puses tiek sniegts skolēnu skaita ziņā mazajām skolām.

skolēni, 8 skolotāji, valsts mērķdotācija aprēķināta 2,174 skolotāju likmēm) – 237 euro, Daugavpils novada Medumu pamatskolā (35 skolēni, 11 skolotāji, valsts mērķdotācija aprēķināta 3,043 skolotāju likmēm) – 240 euro.

**Krāslavas novada pašvaldība pieņēmusi lēmumu par Izvaltas pamatskolas slēgšanu ar 31.07.2020. un Dagdas novada pašvaldība pieņēmusi lēmumu par Asūnes sākumskolas slēgšanu ar 30.06.2020.*

Pašvaldības kā izglītības iestāžu dibinātājas pēdējos gados pievērs uzmanību gan izglītības kvalitātei, gan resursu efektivitātei, par ko liecina pašvaldību darbs pie skolu tīkla pilnveides un to pieņemtie lēmumi.

Secinājumi par skolotāju darba samaksu:

1. Zemākās darba algas likmes celšana vien nenodrošina visiem skolotājiem jūtamu darba samaksas pieaugumu, jo liela daļa skolotāju strādā ar mazu darba slodzi.
2. Lai panāktu būtisku skolotāju darba samaksas pieaugumu, jānodrošina priekšnosacījumu kopums⁴ skolu tīkla optimizācijai ar mērķi rast optimālu skolēnu/ skolotāju skaita attiecību (piemēram, ja apvieno divas mazas skolas vienā, bet turpina mācīt abu skolu skolēnus iepriekšējās adresēs un nesamazina skolotāju skaitu, tad skolotāju darba samaksā nekas nemainās).
3. Saistībā ar jaunā satura ieviešanu no 2020. gada 1. septembra un attālināto mācību procesu aktuāls kļūst jautājums par skolotāja tarificētās darba slodzes daļu, kas tiek apmaksāta citu pienākumu veikšanai, tai skaitā mācību stundu, mācību materiālu sagatavošanai. Finansējums, kas tiek izmantots skolotāju darba algas likmes paaugstināšanai, jāizmanto citu pienākumu apmaksai.

Materiālu sagatavoja:

Modra Jansone, Izglītības un zinātnes ministrijas Izglītības departamenta vecākā eksperte

Mārīte Rozenštoka, Izglītības un zinātnes ministrijas Izglītības departamenta eksperte

⁴ IZM informatīvais ziņojums “Par kvalitatīvas vispārējās vidējās izglītības nodrošināšanas priekšnosacījumiem”, kurā ir izvērtētas skolu izmaksas, rādīti veidi, kā attālinātais mācību process var palīdzēt efektīvzēt skolu tīklu un paaugstināt izglītības kvalitāti.